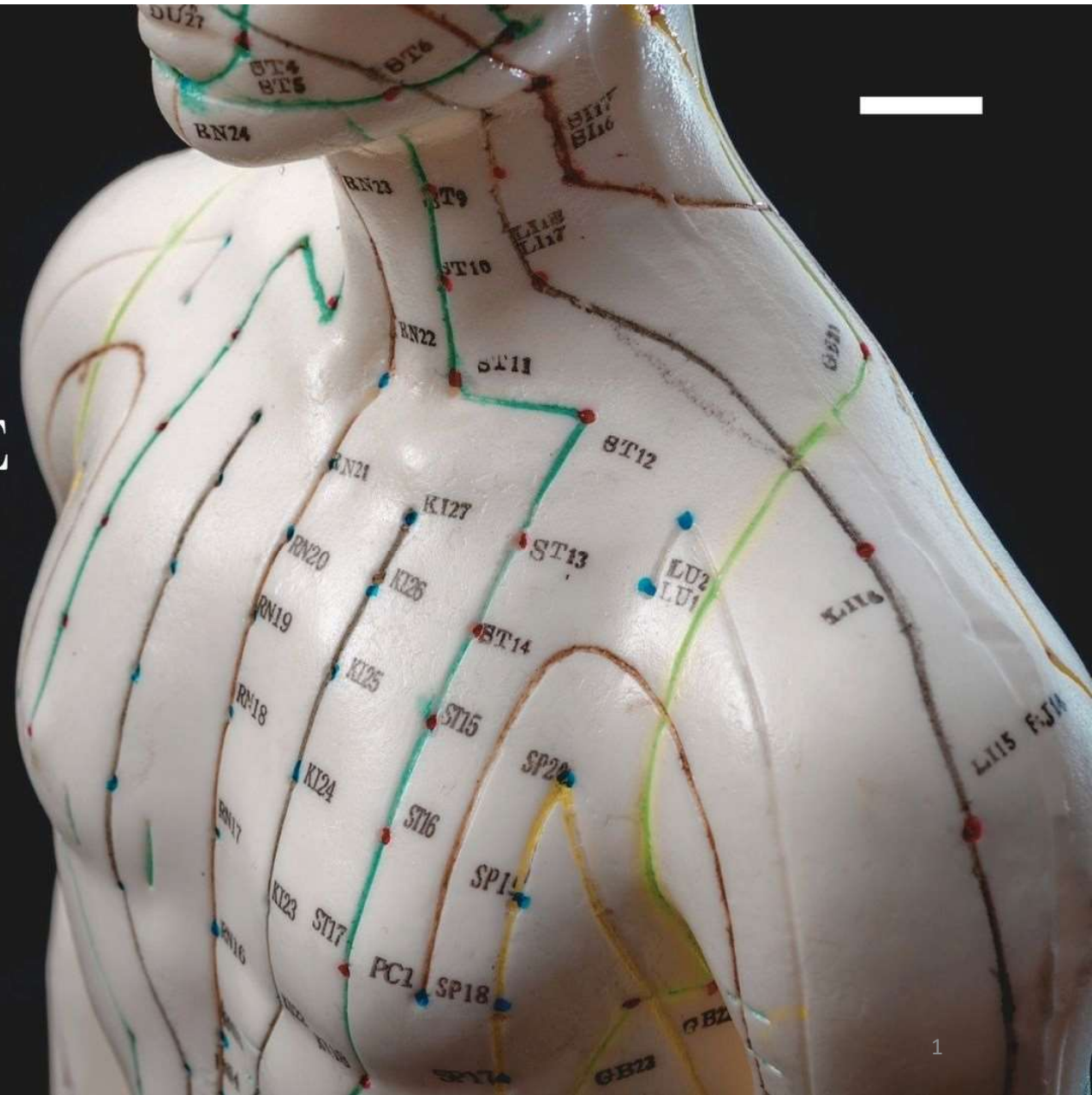
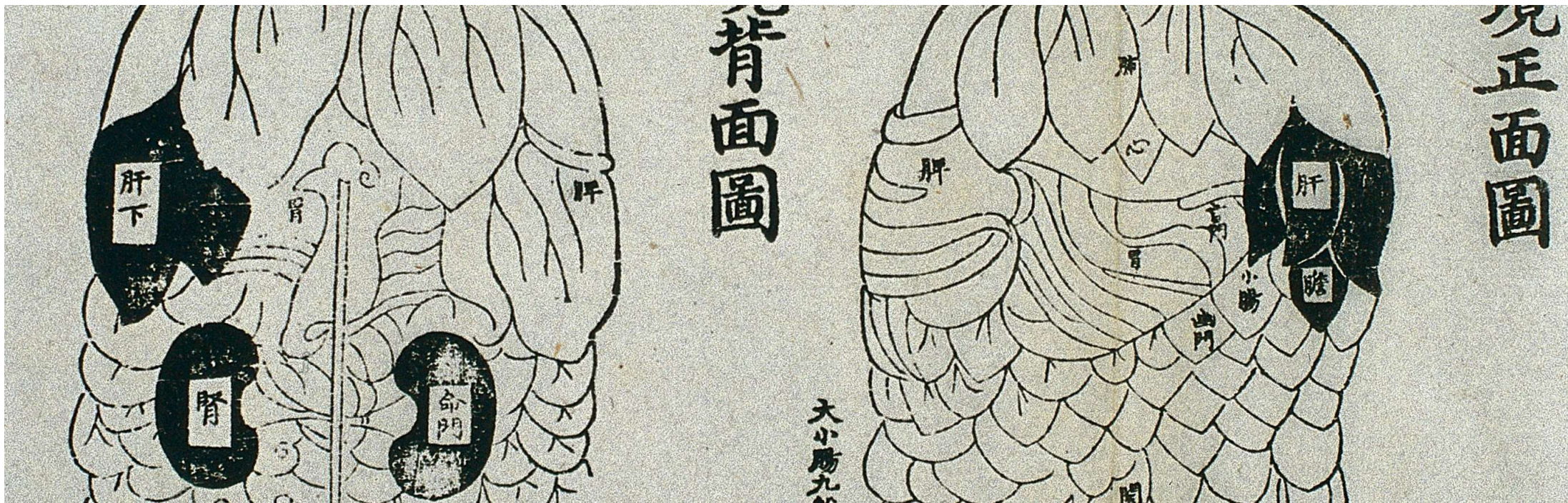


Shen-Ti Formation

# FORMATIONS AUX MÉTIERS DU BIEN-ETRE

Depuis 2004





CONNAISSANCES DU CORPS : ORGANES ET ENTRAILLES

# ENERGETIQUE TRADITIONNELLE CHINOISE

Shen-Ti Formation



# SOMMAIRE

## Connaissance du corps : les Organes et les Entrailles

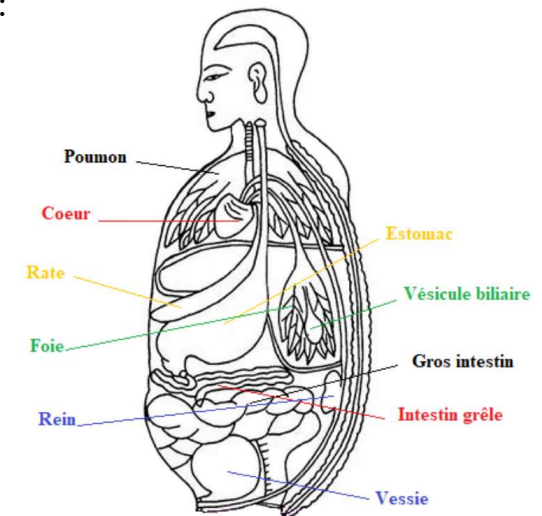
- 01 Différence entre organes et entrailles
- 02 Les organes : Poumon, Rate, Cœur, Foie, Rein, Maître du Cœur,
- 03 Les Entrailles : Gros Intestin, Estomac, Intestin Grêle, Vésicule Biliaire, Vessie, Triple Réchauffeur
- 04 Les Entrailles extraordinaires : Cerveau, Moelles, Os, Vaisseaux, Utérus

# 01 DIFFERENCES ENTRE ENTRAILLES ET ORGANES

La MTC attache une grande importance à la connaissance de la structure, de la fonction, de l'association à d'autres tissus de chaque viscère mais également à la compréhension des liens entre ces différents viscères. C'est cette vision du corps humain composés d'éléments qui travaillent, communiquent, échanges les uns avec les autres et avec l'environnement qui fait que la médecine chinoise est dite « holistique », globale.

Lorsque l'on parle d'un viscère en MTC **par exemple du Poumon**, il ne faut pas comprendre uniquement l'organe poumon que nous connaissons en médecine occidentale et qui a pour fonction d'assurer les échanges gazeux lors de la respiration. Mais en MTC, le Poumon est une notion beaucoup plus étendue puisqu'il est associé à de nombreux autres éléments. Chacun de ces éléments fait partie d'un tout et chacun de ces éléments peut manifester la vitalité ou le déséquilibre de la viscère Poumon :

- L'organe poumon en lui-même,
- Des tissus qui y sont associés : la peau pour le Poumon,
- Un type d'activité mentale, d'émotion, : la tristesse, la mélancolie,
- Un sens : le nez et l'olfaction
- Une saison : l'automne
- Un facteur climatique externe : la sécheresse,
- Une ouverture : le nez
- Un système-méridien : le méridien du poumon,
- Des liens particuliers avec d'autres viscères : lien yin/yang avec le gros intestin
- Etc.



# 01 DIFFERENCES ENTRE ENTRAILLES ET ORGANES

**Les organes** sont considérés comme **Yin** et on les nomme « Zang ». Ils sont relativement pleins et plus interne que les entrailles Yang. Ces organes sont au nombre de 5 et il s'agit du Cœur, de la Rate, du Poumon, du Foie et du Rein.

On leur associe des fonctions générales qui sont de :

- *Stocker l'énergie acquise et innée,*
- *Transformer et métaboliser l'énergie acquise et les substances,*
- *Transporter et distribuer les substances valorisées,*
- *Gouverner les fonctions vitales*

Chaque organe peut également avoir des fonctions spécifiques que nous aborderons lorsque nous étudierons chacun d'entre eux.

**Les entrailles** sont considérées comme **Yang** et on les nomme « Fu ». Ils sont relativement creux et plus externes que les organes Yin.

Il y a deux types d'entrailles :

- **Les entrailles ordinaires qui sont yang** : elles sont au nombre de 5 ou 6 selon que l'on compte la vésicule biliaire qui peut faire partie des ordinaires et des extraordinaires. On retrouve : Vésicule Biliaire, Estomac, Intestin Grêle, Gros Intestin, Vessie et Triple Réchauffeur (qui n'est pas vraiment une entrailles).

**Les fonctions de ces entrailles ordinaires /**

- *Assistent les organes,*
- *Ils acceptent, reçoivent les aliments liquides et solides,*
- *Ils transforment et transportent les aliments solides et liquides,*
- *Ils trient et transmettent en permanence l'eau et les aliments et l'évacuent vers l'extérieur,*
- *Elles sont en contact avec l'eau et les aliments.*

- **Les entrailles extraordinaires qui sont yin** : elles sont au nombre de 5 : le Cerveau, les Moelles, les Os, les Vaisseaux, l'Utérus et enfin la Vésicule Biliaire

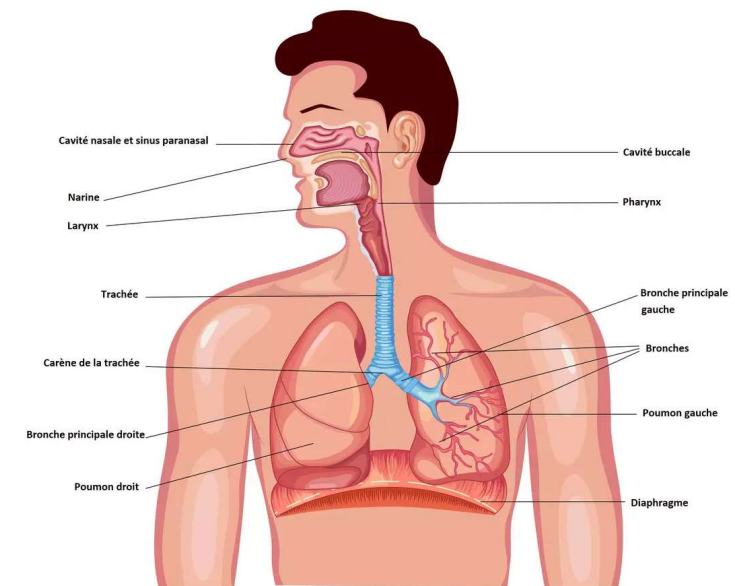
# 02 LES ORGANES : LE POUMON

Le Poumon est un organe qui établit le contact entre l'interne et l'externe. C'est un organe qui est donc le premier touché par les pervers externes dits climatiques. Ce qui fait qu'il peut être atteint dans les maladies infectieuses et virales comme les gripes, les rhinites, les sinusites, les pharyngites, etc. C'est l'organe Yin le plus Yang et c'est l'organe le plus haut dans le corps humain. Il est donc responsable d'une première ligne de défense de l'organisme (bouclier) au même titre que la peau qui est la barrière entre l'intérieur et l'extérieur.



## Les Fonctions du Poumon :

- Le Poumon gouverne la respiration (l'inspiration et l'expiration) avec l'aide du Rein,
- Le Poumon s'épure lui-même,
- Le Poumon participe à la création du Qi Vital,
- Le Poumon dirige l'énergie dans tout le corps, on dit qu'il est le maître de l'énergie,
- Le Poumon aide le Cœur dans la mise en circulation du Qi,
- Le Poumon diffuse et distribue le Wei,
- Le Poumon contrôle l'ouverture et la fermeture des pores de la peau,
- Le Poumon garde libre la voie des San Jiao,



# 02 LES ORGANES : LE POUMON

## Les Relations du Poumon :

- Le Poumon est un organe Yin qui est associé au Gros Intestin qui lui est Yang,
- Le Poumon fait partie de **l'élément Métal de la théorie des cinq éléments** (Voir cours sur la théorie des cinq éléments pour comprendre les associations. Ce qui signifie que tous les éléments qui présentent les caractéristiques de cet élément sont associés au Poumon :
  - Il est en relation avec le système respiratoire,
  - Il est en relation avec les voies respiratoires hautes (nez, trachée, cordes vocales, pharynx, larynx) et basses (bronches, alvéoles pulmonaires),
  - L'ouverture du Poumon se fait au nez et les sécrétions naturelles du Poumon sont les sécrétions nasales
  - La saison est l'automne
  - Le facteur climatique associé est la sécheresse,
  - Il est en relation avec la peau, les poils et les pores de la peau,
  - La couleur est le blanc
  - La saveur est le piquant
  - L'émotion est la tristesse la mélancolie
  - La plénitude énergétique du Poumon dans la circulation énergétique est : 3h-5h,
  - Le pouls du Poumon est au poignet droit, côté pouce en profondeur,
  - Sa zone de projection sur la langue est sur le bout de la langue ou il entoure la zone du Cœur.



Cinq mouvements	Métal
Organes - Yin	Poumon
Entraîles - Yang	Gros Intestin
Organe des sens	Nez, olfaction
Manifestation de l'énergie	Poils
Tissu	Peau et poils
Emotion	Tristesse
Son	Pleurs
Sécrétion	Écoulement nasal
Pouls	Superficiel
Direction	Ouest
Saison	Automne
Moment de la journée	Soir
Stade de développement	Récolte, Collecter, vieillissement déclin
Élément climatique	Sécheresse
Saveur	Piquant
Couleur	Blanc
Odeur	Odeur de décomposition
Yin Yang	Shao Yin

# 02 LES ORGANES : LA RATE

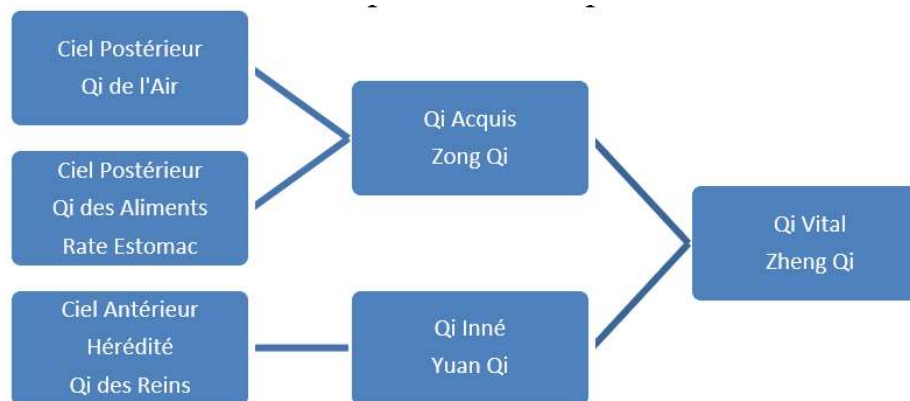
La dénomination Rate en médecine Chinoise est l'association de l'organe rate (organe lymphoïde) et pancréas (organe digestif).

Ce qui explique pourquoi on trouve des fonctions à la fois digestives et immunitaire dans l'organe Rate.

Le principal rôle de la Rate est **d'aider la fonction digestive de l'Estomac** en transportant et en transformant les aliments, en absorbant les éléments nutritifs de la nourriture et en laissant descendre ce qui n'est pas utilisable. C'est ce que l'on nomme faire la séparation entre le pur et l'impur. Il s'agit bien sûr d'une image. **La Rate est donc l'organe central de production du Qi** : puisqu'elle extrait des aliments et des boissons le **Qi des Aliments (Gu Qi)** qui est la source de production du Qi et du Sang dans l'organisme.



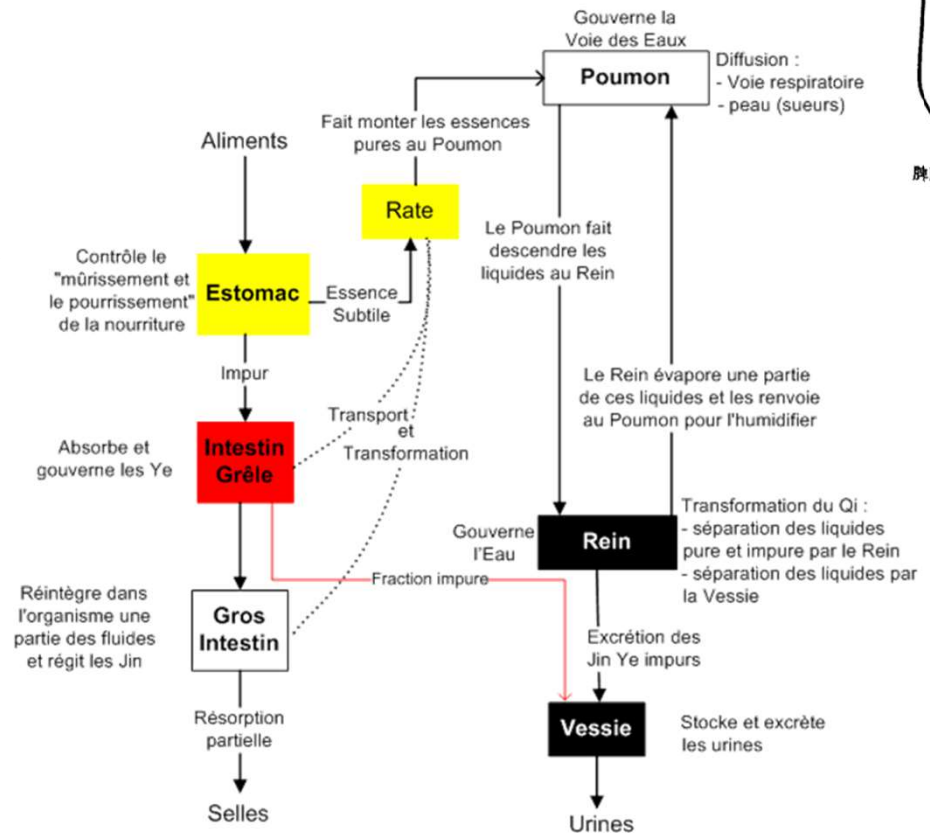
脾脏图





# 02 LES ORGANES : LA RATE

- La Rate contrôle la transformation des aliments et le transport des nutriments et des liquides
- La Rate aide le système gastro-intestinal dans sa fonction de digestion et d'absorption des Jing Wei
- La Rate aide l'IG à choisir le pur et l'impur pendant la transformation des aliments,
- La Rate va pousser, transporter tout ce qui passe par la muqueuse intestinale à l'intérieur du corps à savoir le Jing Qi, le Wei Qi, le Sang et les Liquides organiques dans tout l'organisme,
- La Rate transforme l'eau des boissons et des céréales et les transportés dans l'organisme pour nourrir tout le corps mais aussi pour l'épurer en dirigeant les liquides inutiles et usagés vers le Rein, la Peau et les Poumons
- La Rate régit la montée du pur
- La Rate régit la production du sang et le transport
- La Rate régit l'homéostasie
- La Rate contrôle les muscles et les quatre membres.



# 02 LES ORGANES : LA RATE

## Les Relations de la Rate :

- La Rate fait partie de l'**élément Terre de la théorie des cinq éléments** (Voir cours sur la théorie des cinq éléments pour comprendre les associations. Ce qui signifie que tous les éléments qui présentent les caractéristiques de cet élément sont associés à la Rate :
  - Il est en relation avec le centre du corps,
  - Il est en relation avec la digestion,
  - La saison est la fin de l'été ou les intersaisons,
  - Le facteur climatique associé est la sécheresse,
  - L'ouverture de la Rate se fait à la bouche et le surplus d Qi se manifeste aux lèvres
  - Il est en relation avec les muscles,
  - La couleur est le jaune,
  - La saveur est le Doux, le sucré étant la saveur pathologique de la Terre
  - L'émotion est la réflexion, les soucis, la pensée,
  - La plénitude énergétique de la Rate dans la circulation énergétique est : 9h-11h,
  - Le pouls de la Rate est au poignet droit, côté barrière, en profondeur,
  - Sa zone de projection sur la langue est sur le centre de la langue avec l'Estomac.

Cinq mouvements	Terre
Direction	Centre
Saison	Intersaison – fin de l'été
Moment de la journée	Après-midi
Stade de développement	Transformation - maturité
Élément climatique	Humidité
Saveur	Doux
Couleur	Jaune
Odeur	Aromatique
Yin Yang	Centre
Organes - Yin	Rate
Entrailles - Yang	Estomac
Organe des sens	Bouche, gustation
Manifestation de l'énergie	Chairs lèvres
Tissu	Chairs, muscles
Emotion	Réflexion
Son	Chant
Sécrétion	Salive des repas
Pouls	Glissant



脾脏图

# 02 LES ORGANES : LE CŒUR

Le Cœur est considéré comme le **viscère le plus important**. On dit que c'est le "**monarque**", le "**maître**" de tous les autres viscères. Le Poumon est quant à lui le premier ministre.

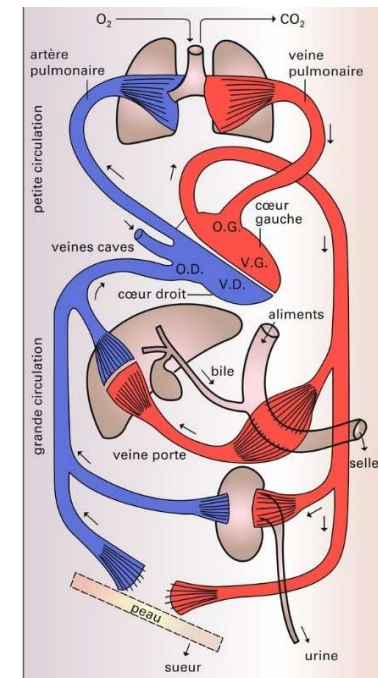
Du point de vue anatomique, il s'agit du même organe que le cœur en médecine occidentale. Il y a cependant une différence avec la MTC car le cœur n'est pas seulement considéré comme une pompe, il s'agit d'un organe qui a pour fonction de gouverner le Sang et les vaisseaux sanguins et d'abriter l'Esprit. Il aura donc une forte responsabilité sur la sphère mentale et émotionnelle.

## Fonctions du Cœur :

- Le Cœur contrôle le sang et les vaisseaux sanguins,
- Le Cœur propulse le sang dans les vaisseaux
- Le Cœur est le lieu de résidence du Shen

Pour rappel :

- Le Sang est le support du Shen
- Le Shen est l'ensemble des activités mentales et émotionnelles,



# 02 LES ORGANES : LE CŒUR



## Les Relations du Cœur :

- Le Cœur est un organe Yin qui est associé à l'Intestin Grêle qui lui est Yang
- Le Cœur fait partie de **l'élément Feu de la théorie des cinq éléments** (Voir cours sur la théorie des cinq éléments pour comprendre les associations. Ce qui signifie que tous les éléments qui présentent les caractéristiques de cet élément sont associés au Cœur :
  - Il est en relation avec le système cardio-vasculaire,
  - L'ouverture du Cœur se fait au niveau de la langue, et en lien avec la parole, la communication, le rire
  - La saison est l'été
  - Le liquide du Cœur est la sueur
  - Le facteur climatique associé est le feu,
  - L'énergie du Cœur se reflète au niveau du visage,
  - La couleur est le rouge
  - La saveur est l'amer
  - L'émotion est la joie, le bonheur
  - La plénitude énergétique du Cœur dans la circulation énergétique est : 11h-13h,
  - Le pouls du Cœur est au poignet gauche, côté pouce en profondeur,
  - Sa zone de projection sur la langue est sur le bout de la langue ou il est entouré par le Poumon.

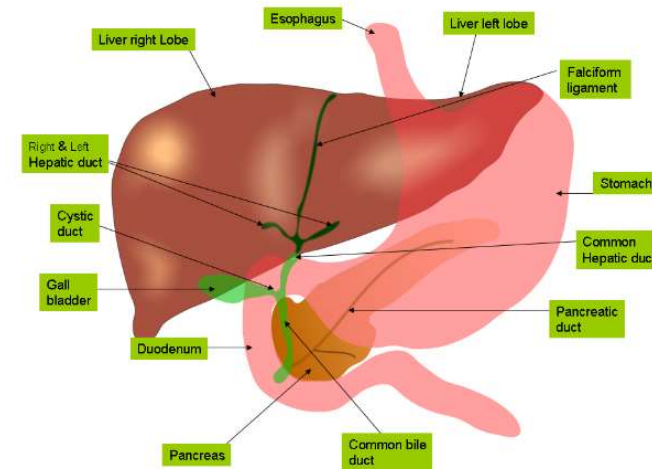
Cinq mouvements	Feu
Direction	Sud
Saison	Été
Moment de la journée	Midi
Stade de développement	Croissance
Élément climatique	Chaleur
Saveur	Amer
Couleur	Rouge
Odeur	Brulé
Yin Yang	Tai Yang
Organes - Yin	Cœur et maître du cœur
Entraîles - Yang	Intestin grêle et triple réchauffeur
Organe des sens	Langue, phonation
Manifestation de l'énergie	Teint
Tissu	Vaisseaux
Emotion	Joie
Son	Rire
Sécrétion	Sueur
Pouls	Ample

# 02 LES ORGANES : LE FOIE

Le Foie est un des organes les plus gros du corps humain et un organe important puisqu'il a de nombreuses fonctions comme celles de stocker le sang et assurer la libre circulation du Qi. Le Foie est comparé à un général d'armée puisque c'est lui qui va mettre à disposition ses ressources en Qi aux différentes fonctions du corps pour qu'elles puissent se faire dans de bonnes conditions. Il participe également à la protection de l'organisme, à l'élimination de nos déchets, à la bonne gestion des cycles chez la femme, etc.

On dit que le Foie avec la Vésicule Biliaire sont en charge du courage, de l'esprit de décision, des phases de transformation, de transition.

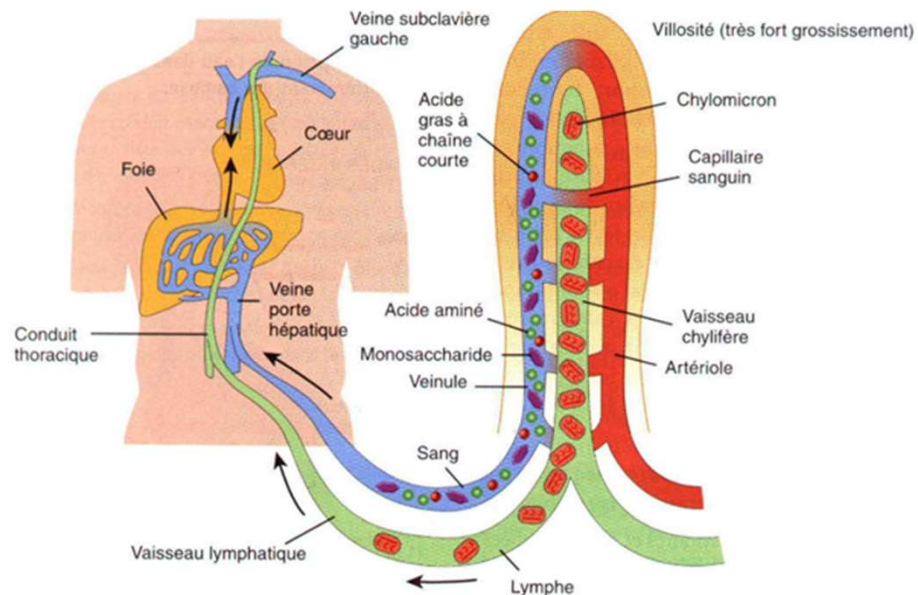
La comparaison avec le général des armées signifie que le Foie va choisir de la stratégie à suivre. Attaque, défense, protection, gestion des hommes, gestion de la logistique, etc. Il est en quelque sorte responsable du choix de l'affectation du Qi dans le corps humain et pour cela il va appliquer des clés de répartition. Ces clés détermineront qui recevra du Qi et en quelles quantité. Ce qui peut assurer le bon fonctionnement du corps quand tout est bien équilibré mais qui peut engendrer des conflits, des perturbations, des manques, des excès si cette fonction d'organisation, de stratégie n'est pas bien assurée



# 02 LES ORGANES : LE FOIE

## Les Fonctions du Foie:

- Le Foie est responsable du stockage du Sang,
- Le Foie participe à l'homéostasie du Sang avec la Rate,
- Le Foie régule le volume de sang dans la circulation,
- Le Foie dirige la circulation du Qi, sa distribution et son drainage. Il participe donc à la gestion :
  - o De l'activité mentale et émotionnelle,
  - o De la digestion,
  - o De la circulation du Qi, du sang et des Liquides organiques.



# 02 LES ORGANES : LE FOIE



## Les Relations du Foie :

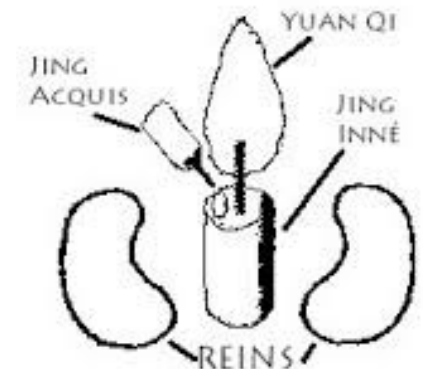
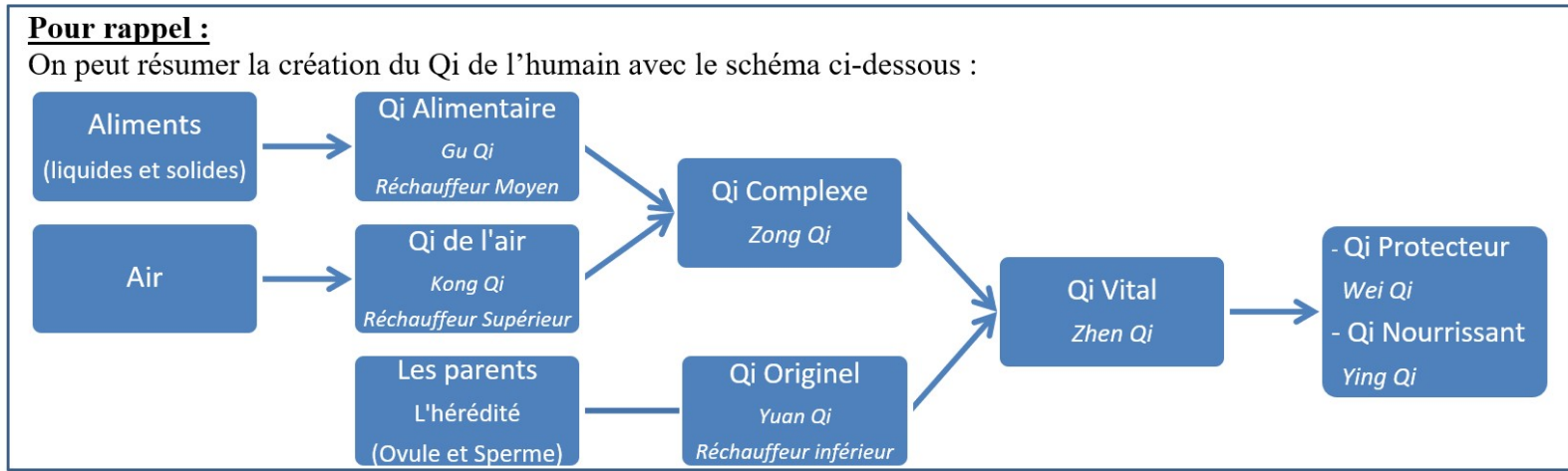
- Le Foie est un organe Yin qui est associé à la Vésicule Biliaire qui elle est Yang
- Le Foie fait partie de **l'élément Bois de la théorie des cinq éléments** (Voir cours sur la théorie des cinq éléments pour comprendre les associations. Ce qui signifie que tous les éléments qui présentent les caractéristiques de cet élément sont associés au Bois :
  - Il est en relation avec les Tendons, qui en MTC est associé à tout ce qui permet de relier les articulations et les muscles : aponévroses, membranes, ligaments. Le sang du Foie humidifie et nourrit. Ces éléments sont donc importants pour tout ce qui est lié au mouvement du corps à l'activité physique.
  - Il est en relation avec les muscles. En effet, si le sang du Foie est suffisant, les tendons, les muscles seront bien humidifiés et nourrit. En revanche s'il y a vide de sang du Foie on observera des contractions, des spasmes, des perturbations dans les mouvements, rigidité, manque de souplesse, faiblesse des membres, engourdissements,
  - La vitalité du Foie se reflète sur les ongles. Ils seront solides et brillant si le Qi du Foie est correct. Les ongles sont considérés comme une extension des tendons en MTC
  - L'ouverture du Foie se fait aux yeux et les sécrétions naturelles du Foie sont les larmes, le liquide lacrymal,
  - La saison est le printemps,
  - Le facteur climatique associé est le vent,
  - La couleur est le vert
  - La saveur est l'acide
  - L'émotion est la tristesse la colère, la frustration, le ressentiment,
  - La plénitude énergétique du Foie dans la circulation énergétique est : 1h-3h,
  - Le pouls du Foie est au poignet gauche, à la position barrière en profondeur,
  - Sa zone de projection sur la langue est sur les bords de la langue de chaque côté de la zone Rate/Estomac.

Cinq mouvements	Bois
Direction	Est
Saison	Printemps
Moment de la journée	Aube
Stade de développement	Naissance - engendrer
Élément climatique	Vent
Saveur	Acide
Couleur	Vert
Odeur	Rance
Yin Yang	Shao Yang
Organes - Yin	Foie
Entraîles - Yang	Vésicule biliaire
Organe des sens	Yeux, vision
Manifestation de l'énergie	Ongles
Tissu	Tendons
Emotion	Colère
Son	Cri
Sécrétion	Larmes
Pouls	Tendu

# 02 LES ORGANES : LE REIN

Dans la représentation que l'on fait des Reins en MTC, on voit bien qu'il s'agit d'une représentation du point de vue anatomique des mêmes reins que pour la médecine occidentale à savoir le rein gauche et le rein droit de part et d'autre de la colonne vertébrale.

Nous verrons cependant que du point de vue physiologique, les fonctions des Reins en médecine chinoise est un peu plus étendu qu'en médecine occidentale, et que ceux-ci seront en lien avec la vitalité générale de l'organisme, du processus de croissance, de développement et de sénescence du corps humain, de l'hérédité. Nous préciserons également de la notion Jing (essence), de Hara (en Japonais) ou Dan Tian (en chinoise).



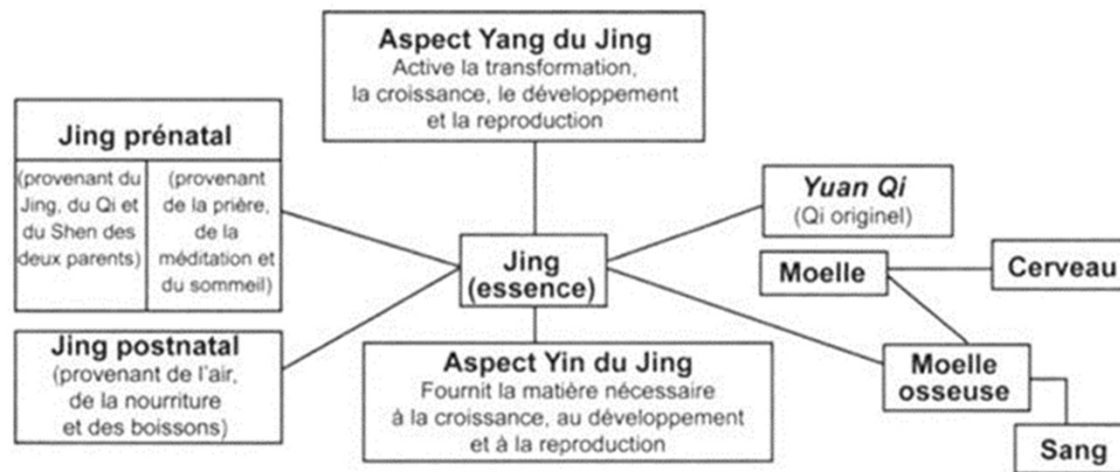


# 02 LES ORGANES : LE REIN



## Notion de Jing :

Les Reins en Médecine Traditionnelle Chinoise sont le **siège du Jing innée** (Ciel Postérieur). On considère ce **Jing innée** (prénatal) comme issue du Jing des deux parents (Jing du spermatozoïde et Jing de l'ovaire) et donc le patrimoine génétique. Ce Jing inné va se transformer en Jing rénal (Essence), qui deviendra le Qi Rénal et qui sera distribué dans tout le corps par le San Jiao et que l'on nommera Yuan Qi. Ce Yuan Qi va être distribué dans toutes les Viscères en apportant à la fois du Yin Qi et du Yang Qi. Ce qui veut dire que le le Yin et le Yang de chaque Viscère (Organe/Entrailles) prend sa source dans les Reins.



# 02 LES ORGANES : LE REIN

## Notion de Jing : son évolution tout au long de la vie

Un être vivant est un organisme doté de vie, ce qui signifie qu'il nait, se développe et fini par mourir. Les animaux, les plantes, les champignons, les bactéries sont des exemples d'êtres vivants. Et c'est l'évolution du Jing qui matérialise ces différentes étapes de vie.

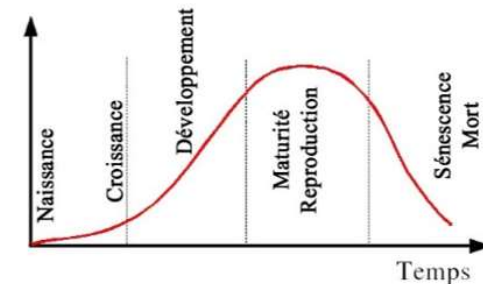


Toute vie peut être divisée en quatre étapes :

- *Naissance,*
- *Croissance, développement,*
- *Maturité, Reproduction,*
- *Vieillesse, sénescence et mort.*

La **Naissance** et la **Croissance** sont des **phases montantes**, où la force de la vie est vigoureuse.

La **vieillesse** est une phase où la **dégénérescence** s'accélère jusqu'à son issue inéluctable, la mort. De ces 4 étapes, la plus longue et la plus prospère est la Maturité, c'est à dire la stabilité atteinte à l'âge adulte.



# 02 LES ORGANES : LE REIN

## Notion de Jing : son évolution tout au long de la vie

Il faut comprendre que c'est de la qualité et de la quantité de ce Jing, que dépend notre vitalité, de notre mode de vie, de nos comportements et son bon état va permettre une bonne santé et une bonne longévité. Il faut savoir qu'en plus de ces facteurs, selon la période de vie dans laquelle nous sommes le Jing présente un niveau différent. Voici un tableau comparatif des différents niveaux de Jing selon l'âge

Tableau de comparaison des différents niveaux de Jing selon l'âge

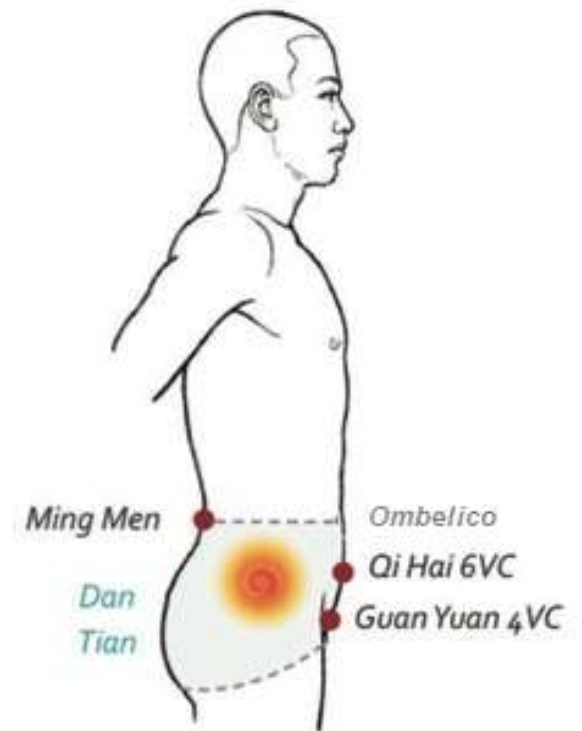
Enfance, adolescence	Adulte	Personnes âgées
Le Jing n'est pas encore mature	Le Jing est mature	Le Jing s'épuise
Pas encore de dents, elles poussent	Dentition normale	Perte des dents
Audition se développe	Audition normale	Perte de l'audition
Immaturité sexuelle et développement des organes génitaux à l'adolescence	Maturité sexuelle, possibilité de reproduction	Perte de fertilité chez la femme, Diminution de la libido
Développement du squelette osseux	Squelette osseux développé	Diminution de la densité osseuse, avec fragilité osseuse
Système urinaire en cours de maturation, apprentissage du contrôle de la miction	Système urinaire mature	Possibilité d'apparition d'incontinence urinaire
Développement de la pensée, du fonctionnement du Shen, apprentissage, instabilité émotionnelle	Maturité mentale et émotionnelle	Perte de mémoire, démence,
Fragilité immunitaire	Maturité du système immunitaire	Fragilité immunitaire



# 02 LES ORGANES : LE REIN

## Notion de Hara :

Le **Hara**, centre du corps humain en Japonais, aussi appelé aussi **Dan Tian inférieur** en Médecine Chinoise occupe une place unique dans les massages énergétiques, le Do-In, le Shiatsu et dans les arts martiaux. Il s'agit du **centre de gravité** du corps humain. Cette zone située entre les reins, à trois doigts sous le nombril, correspond à une **puissante réserve énergétique**. L'énergie de base qui réside au Dan Tian inférieur (énergie innée) se mélange avec l'énergie provenant de l'alimentation et de la respiration. Ce mélange donne yuan qi, l'énergie vitale. Cette zone est donc appelée «champs d'elixir, océan de l'énergie, mer du Qi, centre d'énergie ». Ce Dan Tian stocke l'**essence Jing** qui va se transformer en énergie Yin et énergie Yang, et nourrir le Shen (l'esprit). Au Japon, le Hara-kiri ou seppuku, était une forme de suicide par introduction d'un sabre court dans cette zone où se situe cette source d'énergie vitale pour se donner la mort



# 02 LES ORGANES : LE REIN

## Les Fonctions du Rein :

- Le Rein stocke le Jing,
  - Contrôle la croissance, le développement, la maturité et le vieillissement du corps,
  - Développe le Yuan Qi
  - Contribue à la production du sang, produit les moelles pour remplir le cerveau
  - Contrôle les os
- Le Rein gouverne l'eau et les liquides,
  - Le Rein joue un rôle important dans le métabolisme des liquides organiques
  - Le Rein propulse les liquides organiques
  - Le Rein excrète les urines
- Le Rein gouverne la réception du Qi
  - Le Rein accueille, attire vers lui le Qi du Poumon pour régulariser la respiration,
- Le Rein abrite la volonté



# 02 LES ORGANES : LE REIN

## Les Relations du Rein :

- Le Rein est un organe Yin qui est associé à la Vessie qui elle est Yang
- Le Rein fait partie de **l'élément Eau de la théorie des cinq éléments** (Voir cours sur la théorie des cinq éléments pour comprendre les associations. Ce qui signifie que tous les éléments qui présentent les caractéristiques de cet élément sont associés à l'eau :
  - o Le Rein est en lien avec les os et les dents. En MTC, le Rein est en lien avec le cycle de vie, la vitalité, la croissance et le développement. Que nous soyons en début de vie, en milieu de vie et en fin de vie, la vitalité, la quantité et la nature du Qi des Reins ne sera pas la même. Ce qui entrainera des signes particuliers pour chaque âge. Par exemple chute des dents avec l'avancée en âge due à la diminution du niveau de Qi des Reins.
  - o Le Rein gouverne les moelles : le rein à pour fonction de produire la **moelle des os**, qui va nourrir et entretenir les os. Le Rein produit donc la moelle des dents qui correspondent au prolongement des os. Ainsi, une bonne qualité des moelles produit des dents solides.
 

Lorsque l'on parle de moelle, on parle aussi **du cerveau** (appelé mer des moelles) en MTC (Voir chapitre des 5 substances). Le Rein et le cerveau ont une relation particulière. Le cerveau est aussi sous la dépendance de la Rate qui l'alimente en Qi. En cas de troubles cognitifs, il faut donc stimuler la Rate et les Reins.
  - o **Le liquide des Reins est la salive.** Nous avons vu avec la Rate que son liquide est également la salive, mais dans son cas, il s'agit de la salive avant et pendant la phase prandiale. Entre les repas c'est le Rein qui est responsable de la salive. Elle permet l'humidification et la protection de la cavité buccale.
  - o La vitalité des Reins se **reflète aux cheveux**. Les cheveux sont nourris par le sang donc si le sang est déficient, les cheveux seront sec et terne. Si le Sang est normal, ils seront souples et brillants. Le vide de Jing et de Qi des Reins, contrôle aussi la couleur des cheveux. C'est donc avec l'apparition d'un vide des Reins, due par exemple à l'avancée en âge que les cheveux blanchissent.
  - o L'ouverture du Rein se fait aux oreilles sur la partie haute du corps et à l'anus, au méat urinaire et vagin pour la partie basse du corps
  - o La saison est l'hiver,
  - o Le facteur climatique associé est l'humidité,
  - o La couleur est le noir
  - o L'émotion est la peur,
  - o La plénitude énergétique du Rein dans la circulation énergétique est : 17h-19h,
  - o Le pouls du Rein est au poignet gauche, à la position pied en profondeur,
  - o Sa zone de projection sur la langue est sur l'arrière de la langue au centre



Cinq mouvements	Eau
Direction	Nord
Saison	Hiver
Moment de la journée	Nuit
Stade de développement	Stockage, conservation – mort, stagnation
Élément climatique	Froid
Saveur	Salé
Couleur	Noir
Odeur	Fermenté
Yin Yang	Tai Yin
Organes - Yin	Reins
Entraîles - Yang	Vessie
Organe des sens	Oreilles, audition
Manifestation de l'énergie	Os
Tissu	Os cheveux
Emotion	Peur
Son	Soupir
Sécrétion	Salive entre les repas
Pouls	Profond

# 02 Organes, Entrailles, Qi, Sang et LO



Zang	Qi	Sang	Liquides organiques
<b>Rein</b>	<ul style="list-style-type: none"> <li>- Source du Qi prénatal</li> <li>- Gouverne la formation du Qi postnatal</li> <li>- Reçoit le qi transmis par le Poumon</li> </ul>	<ul style="list-style-type: none"> <li>- Participe à la formation de la Moelle osseuse</li> <li>- Gouverne la formation du sang</li> </ul>	<ul style="list-style-type: none"> <li>- Gouverne la formation, la vaporisation et la transformation des liquides organiques</li> </ul>
<b>Rate</b>	<ul style="list-style-type: none"> <li>- Source du Ying Qi élaboré à partir des aliments et des boissons</li> </ul>	<ul style="list-style-type: none"> <li>- Source du sang élaboré à partir des aliments et des boissons</li> <li>- Retient le sang dans les vaisseaux</li> </ul>	<ul style="list-style-type: none"> <li>- Source des liquides organiques élaborés à partir des aliments et des boissons</li> </ul>
<b>Foie</b>	<ul style="list-style-type: none"> <li>- Gouverne la libre circulation du Qi</li> </ul>	<ul style="list-style-type: none"> <li>- Garantit la libre circulation du sang</li> <li>- Stocke et libère le sang</li> </ul>	<ul style="list-style-type: none"> <li>- Garantit la libre circulation des liquides organiques</li> </ul>
<b>Cœur</b>	<ul style="list-style-type: none"> <li>- Le Shen est la manifestation du Qi et du Sang</li> </ul>	<ul style="list-style-type: none"> <li>- Règle la circulation du sang dans les vaisseaux</li> </ul>	<ul style="list-style-type: none"> <li>- Intervient dans les relations entre le Sang, le yin et les liquides organiques</li> </ul>
<b>Poumon</b>	<ul style="list-style-type: none"> <li>- Gouverne la respiration</li> <li>- Prend le Qi pur de l'air</li> <li>- Gouverne la diffusion et la descente du Qi</li> </ul>	<ul style="list-style-type: none"> <li>- Le Poumon et le Cœur sont impliqués dans la formation du sang dans la poitrine</li> </ul>	<ul style="list-style-type: none"> <li>- Gouverne la diffusion et la descente des liquides organiques</li> </ul>

# 02 LES ORGANES : LE MAÎTRE DU COEUR

Le Maître du Cœur est en **relation étroite avec le Cœur**. Traditionnellement, les fonctions du Maître du Cœur sont considérées comme celles d'une **protection externe du Cœur** contre les **attaques des facteurs pathogènes externes**.

Le Maître du Cœur est donc **d'importance secondaire** par rapport au Cœur et la plupart de ses **fonctions sont identiques à celles du Cœur**.

Selon la théorie des Viscères, les fonctions du Maître du Cœur sont plus ou moins semblables à celles du Cœur : **il gouverne le Sang et il abrite l'Esprit**. En fait, le **Maître du Cœur** a une puissante **influence sur l'état mental et émotionnel de l'individu**.





# 02 LES ORGANES : LE MAÎTRE DU CŒUR



## Les Relations du Maître du Cœur :

- Le Maître du Cœur est un organe Yin qui est associé au Triple Réchauffeur qui lui est Yang
- Le Cœur fait partie de **l'élément Feu de la théorie des cinq éléments** (Voir cours sur la théorie des cinq éléments pour comprendre les associations. Ce qui signifie que tous les éléments qui présentent les caractéristiques de cet élément sont associés au Maître du Cœur :
  - Il est en relation avec le système cardio-vasculaire,
  - L'ouverture du Maître du Cœur se fait au niveau de la langue, et en lien avec la parole, la communication, le rire
  - La saison est l'été
  - Le liquide du Maître du Cœur est la sueur
  - Le facteur climatique associé est le feu,
  - L'énergie du Maître du Cœur se reflète au niveau du visage,
  - La couleur est le rouge
  - La saveur est l'amer
  - L'émotion est la joie, le bonheur
  - La plénitude énergétique du Cœur dans la circulation énergétique est : 19h-21h,
  - Le pouls du Cœur est au poignet gauche, côté pouce en profondeur,
  - Sa zone de projection sur la langue est sur le bout de la langue ou il est entouré par le Poumon.

Cinq mouvements	Feu
Direction	Sud
Saison	Été
Moment de la journée	Midi
Stade de développement	Croissance
Élément climatique	Chaleur
Saveur	Amer
Couleur	Rouge
Odeur	Brulé
Yin Yang	Tai Yang
Organes - Yin	Cœur et maître du cœur
Entraîles - Yang	Intestin grêle et triple réchauffeur
Organe des sens	Langue, phonation
Manifestation de l'énergie	Teint
Tissu	Vaisseaux
Emotion	Joie
Son	Rire
Sécrétion	Sueur
Pouls	Ample

## 03 LES ENTRAILLES : GROS INTESTIN

Le Gros Intestin fait partie du tube digestif. Il est situé après l'intestin grêle et participe au processus digestif, l'absorption des liquides et la création des selles.

Il faut savoir que certaines fonctions qui sont attribuées au Gros Intestin en médecine occidentale sont en fait attribuées à la Rate en Médecine Chinoise. C'est la Rate qui contrôle la transformation et le transport des aliments et des boissons pour la totalité du système digestif, y compris pour l'Intestin Grêle et le Gros Intestin. C'est pour cette raison qu'en pathologie, des symptômes tels que la diarrhée, la distension et les douleurs abdominales sont généralement attribués à un déséquilibre de la Rate.

### Les fonctions du Gros Intestin

Le Gros intestin a pour fonction :

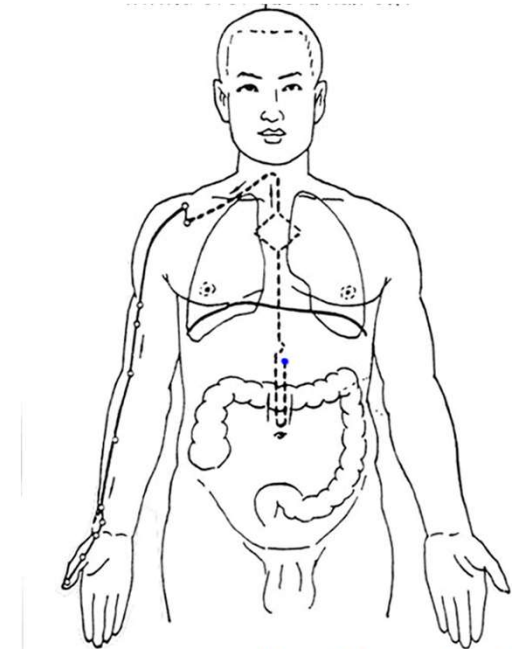
- **De recevoir et accepter les aliments** et les boissons qui arrivent de l'Intestin Grêle
- **D'absorber encore les liquides** qui restent dans les déchets,
- **De transformer les déchets en selles**, de les éliminer et de transporter ces déchets vers l'anus

大腸上口，  
即小腸下口



大腸下接直腸，直腸  
下接肛門，谷道也。

大腸解剖圖



# 03 LES ENTRAILLES : LE GROS INTESTIN

## Les Relations du Gros Intestin:

- Le Gros intestin est une entrailles Yang qui est associé au Poumon qui lui est Yin. Il s'agit d'une relation intérieur/extérieur. Le Qi du Poumon descend et fournit au Gros Intestin le Qi nécessaire à l'effort pour réaliser la défécation. Donc si le Qi du Poumon est faible, il peut y avoir constipation.
- Le Gros intestin fait partie de **l'élément Métal de la théorie des cinq éléments** (Voir cours sur la théorie des cinq éléments pour comprendre les associations. Ce qui signifie que tous les éléments qui présentent les caractéristiques de cet élément sont associés au Gros intestin :
  - La saison est l'automne
  - La plénitude énergétique du Gros intestin dans la circulation énergétique est : 5h-7h,
  - Le pouls du Gros intestin est au poignet droit, côté pouce en superficie,

大腸上口,  
即小腸下口



腸下接直腸, 直腸  
委肛門, 谷道也

大腸辨圖

Cinq mouvements	Métal
Organes - Yin	Poumon
Entrailles - Yang	Gros Intestin
Organe des sens	Nez, olfaction
Manifestation de l'énergie	Poils
Tissu	Peau et poils
Emotion	Tristesse
Son	Pleurs
Sécrétion	Écoulement nasal
Pouls	Superficiel
Direction	Ouest
Saison	Automne
Moment de la journée	Soir
Stade de développement	Récolte, Collecter, vieillissement déclin
Élément climatique	Sécheresse
Saveur	Piquant
Couleur	Blanc
Odeur	Odeur de décomposition
Yin Yang	Shao Yin

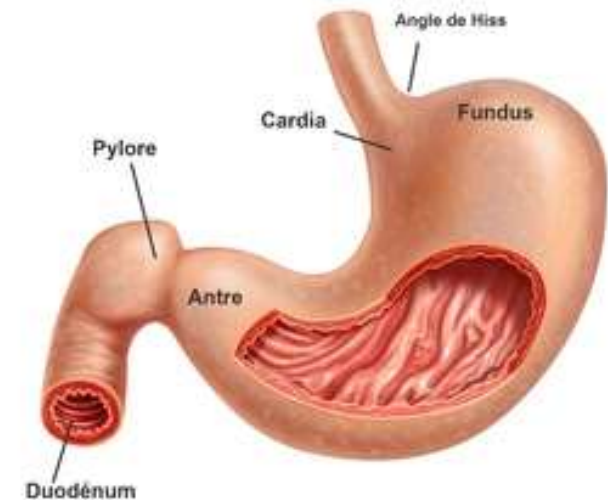
# 03 LES ENTRAILLES : ESTOMAC

L'Estomac est la Viscère la plus Yang et est en relation avec la Rate. Ils sont tous les deux responsables de la création d'une grande partie du Qi Postérieur en créant du Qi et du Sang par l'intermédiaire de l'alimentation.

L'Estomac fait partie du tube digestif. Il est situé après l'œsophage et participe au processus digestif qui sera à la fois mécanique par des mouvements de brassage des aliments, mais aussi chimique par les sécrétions gastriques. Il participera légèrement à l'absorption de quelques nutriments

## Les Fonctions de L'Estomac :

- **De recevoir et accepter les aliments** et les boissons qui ont été ingérés.
- **L'Estomac va continuer la digestion** qui a démarrée en bouche par la mastication et la salivation. On dit qu'il est responsable du « **mûrissement et du pourrissement de la nourriture** ». Il prépare en quelque sorte les aliments pour que la Rate puisse plus facilement faire le tri entre le pur et l'impur.
- L'Estomac est aussi une zone au niveau de laquelle, **une première partie des nutriments est absorbé**. L'Estomac est en cela, aidé par la Rate.
- Enfin, l'Estomac va transmettre le fruit de son travail au duodénum, à l'intestin grêle en ouvrant régulièrement le sphincter du Pylore. On dit qu'il **régit le transit et la descente des aliments vers le bas**.
- L'Estomac est avec la Rate, **responsable du transport des Jing Wei dans le corps entier**.
- L'Estomac à besoin de liquides pour assurer sa fonction de « **mûrissement et du pourrissement de la nourriture** » et extraire l'essence des aliments.



# 03 LES ENTRAILLES : L'ESTOMAC

## Les Relations de l'Estomac :

- L'Estomac fait partie de l'**élément Terre de la théorie des cinq éléments** (Voir cours sur la théorie des cinq éléments pour comprendre les associations. Ce qui signifie que tous les éléments qui présentent les caractéristiques de cet élément sont associés à l'Estomac :
  - Il est en relation avec le centre du corps,
  - Il est en relation avec la digestion,
  - La saison est la fin de l'été ou les intersaisons,
  - Le facteur climatique associé est la sécheresse,
  - Il est en relation avec les muscles,
  - La couleur est le jaune,
  - La saveur est le Doux, le sucré étant la saveur pathologique de la Terre
  - L'émotion est la réflexion, les soucis, la pensée,
  - La plénitude énergétique de l'Estomac dans la circulation énergétique est : 7h-9h,
  - Le pouls de l'Estomac est au poignet droit, côté barrière, en superficie,
  - Sa zone de projection sur la langue est sur le centre de la langue avec la Rate.



Cinq mouvements	Terre
Direction	Centre
Saison	Intersaison – fin de l'été
Moment de la journée	Après-midi
Stade de développement	Transformation - maturité
Élément climatique	Humidité
Saveur	Doux
Couleur	Jaune
Odeur	Aromatique
Yin Yang	Centre
Organes - Yin	Rate
Entrailles - Yang	Estomac
Organe des sens	Bouche, gustation
Manifestation de l'énergie	Chairs lèvres
Tissu	Chairs, muscles
Emotion	Réflexion
Son	Chant
Sécrétion	Salive des repas
Pouls	Glissant

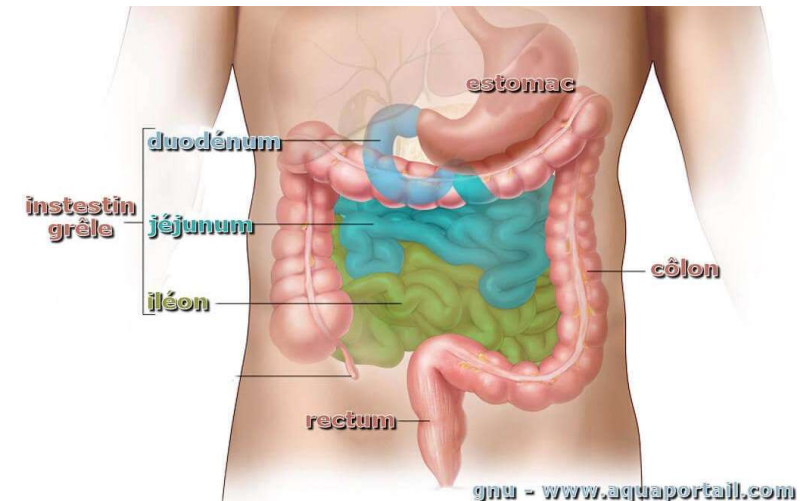
# 03 LES ENTRAILLES : INTESTIN GRELE

L'Intestin Grêle fait partie du tube digestif. C'est le tube le plus long du corps. Il est situé après l'estomac et le duodénum et participe au processus digestif. C'est en son sein que les liquides du pancréas (suc pancréatique) et le liquide de la Vésicule Biliaire (bile) vont se mélanger à la bouillie (soupe digestive) sortant de l'estomac.

Il faut savoir que certaines fonctions qui sont attribuées à l'Intestin Grêle en médecine occidentale sont en fait attribuées à la Rate en Médecine Chinoise. C'est la Rate qui contrôle la transformation et le transport des aliments et des boissons pour la totalité du système digestif, y compris pour l'Intestin Grêle et le Gros Intestin.

## Les Fonctions de l'Intestin Grêle :

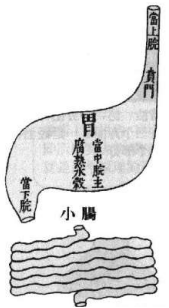
- **De recevoir et accepter les aliments** et les boissons qui arrivent de l'Estomac (céréales et eau)
- **Faire la distinction complète de ce qui est pur et impur** avec le soutien de la Rate. C'est au niveau l'intestin grêle qu'une grande partie de la digestion est terminée (transformation des aliments en particules simples assimilables)
- **De faire une absorption complète des substances nutritives.** C'est donc dans l'intestin grêle que les nutriments vont être absorbés par le corps en passant la barrière intestinale et rentrer à l'intérieur du corps. Ce qui participera à la création du Sang, du Qi, du Ying Qi, du Wei Qi et des liquides organiques toujours sous l'influence de la Rate.
- **Il va enfin transmettre, repousser l'impur,** les déchets vers le bas et donc le Gros Intestin



# 03 LES ENTRAILLES : L'INTESTIN GRELE

## Les Relations de l'Intestin Grêle :

- L'Intestin Grêle est une entrailles Yang qui est associé au Cœur qui lui est Yin. Il s'agit d'une relation intérieur/extérieur.
- L'Intestin Grêle fait partie de **l'élément Feu de la théorie des cinq éléments** (Voir cours sur la théorie des cinq éléments pour comprendre les associations. Ce qui signifie que tous les éléments qui présentent les caractéristiques de cet élément sont associés à l'Intestin Grêle :
  - o La saison est l'été
  - o La plénitude énergétique de l'Intestin Grêle dans la circulation énergétique est : 13h-15h,
  - o Le pouls de l'Intestin Grêle est au poignet gauche, côté pouce en superficie,



Cinq mouvements	Feu
Direction	Sud
Saison	Été
Moment de la journée	Midi
Stade de développement	Croissance
Élément climatique	Chaleur
Saveur	Amer
Couleur	Rouge
Odeur	Brûlé
Yin Yang	Tai Yang
Organes - Yin	Cœur et maître du cœur
Entrailles - Yang	Intestin grêle et triple réchauffeur
Organe des sens	Langue, phonation
Manifestation de l'énergie	Teint
Tissu	Vaisseaux
Emotion	Joie
Son	Rire
Sécrétion	Sueur
Pouls	Ample

# 03 LES ENTRAILLES : VESICULE BILIAIRE

La vésicule biliaire est un organe annexe du tube digestif au même titre que le pancréas et le foie. C'est un réservoir qui est situé sous le foie. En énergétique chinoise le Qi de la Vésicule Biliaire est sous la dépendance du Qi du Foie.

En physiologie occidentale, la vésicule biliaire permet de stocker la bile produite par le foie et de la libérer lors des phases prandiales par le canal cholédoque et se déverse dans le duodénum pour notamment émulsionner les graisses des aliments et faciliter ainsi leur digestion. La bile aide donc les fonctions digestives de la Rate et de l'Estomac.

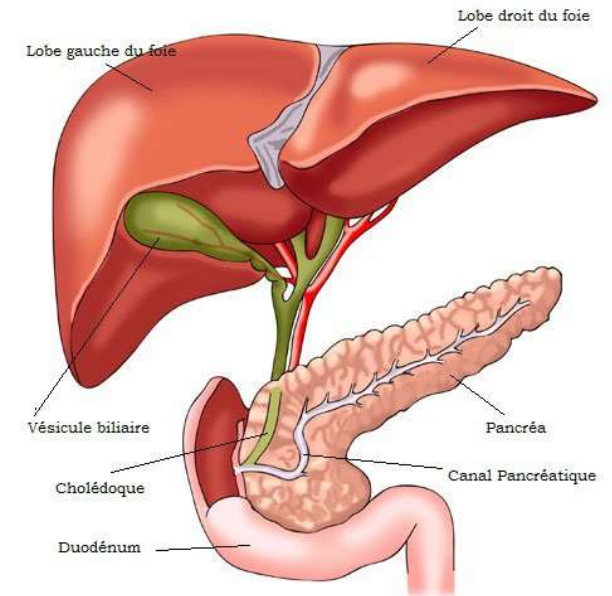
La Vésicule Biliaire fait partie des Entrailles (Yang) couplée à un Organe, le Foie (Yin) mais elle fait également partie des entrailles particulières puisqu'elle stocke un liquide pur, la bile et qu'elle n'est pas un lieu de passage des aliments. Ce qui sont normalement des caractéristiques des organes et non des entrailles.

## Les Fonctions de la Vésicule Biliaire :

- **De Stocker la bile :** en MTC, le Qi du Foie se concentre pour former la bile. Celle-ci sera envoyée par le Foie et reçue par la Vésicule Biliaire pour être stockée en son sein.
- **De contrôler les tendons :** comme nous l'avons vu pour le Foie, la libre circulation du Qi permet de nourrir les Tendons. Les fonctions de la Vésicule Biliaire de stockage et de libération de la bile sont sous la dépendance du Foie et vont permettre la libre circulation du Qi. Le Qi de la Vésicule Biliaire aide le Foie à assurer cette libre circulation.
- **Est associée à la volonté et l'esprit de décision, du jugement.** Le Foie contrôle notre capacité à organiser notre vie alors que la Vésicule Biliaire, contrôlera notre capacité à prendre des décisions, sans être influencé par la peur ou la pression psychologique.



胆腑图





# 03 LES ENTRAILLES : VESICULE BILIAIRE

## Les Relations de la Vésicule Biliaire :

- La Vésicule Biliaire est une entrailles Yang qui est associé au Foie qui lui est Yin. Il s'agit d'une relation intérieur/extérieur.
- La Vésicule Biliaire fait partie de **l'élément Bois de la théorie des cinq éléments** (Voir cours sur la théorie des cinq éléments pour comprendre les associations. Ce qui signifie que tous les éléments qui présentent les caractéristiques de cet élément sont associés à la Vésicule Biliaire :
  - o La saison est le printemps
  - o La plénitude énergétique de la Vésicule Biliaire dans la circulation énergétique est : 23h-1h,
  - o Le pouls de la Vésicule Biliaire est au poignet gauche, côté Barrière en superficie,



胆腑图

Cinq mouvements	Bois
Direction	Est
Saison	Printemps
Moment de la journée	Aube
Stade de développement	Naissance - engendrer
Élément climatique	Vent
Saveur	Acide
Couleur	Vert
Odeur	Rance
Yin Yang	Shao Yang
Organes - Yin	Foie
Entrailles - Yang	Vésicule biliaire
Organe des sens	Yeux, vision
Manifestation de l'énergie	Ongles
Tissu	Tendons
Emotion	Colère
Son	Cri
Sécrétion	Larmes
Pouls	Tendu

# 03 LES ENTRAILLES : VESSIE

La Vessie est une entrailles qui est reliée au Rein par l'uretère et se lie au méat urinaire par l'intermédiaire de l'urètre. Il s'agit bien du même organe pour la médecine occidentale et la médecine chinoise. Il aura essentiellement pour fonction de stocker et libérer les urines et aura une relation particulière avec le Rein

## Les Fonctions de la Vessie :

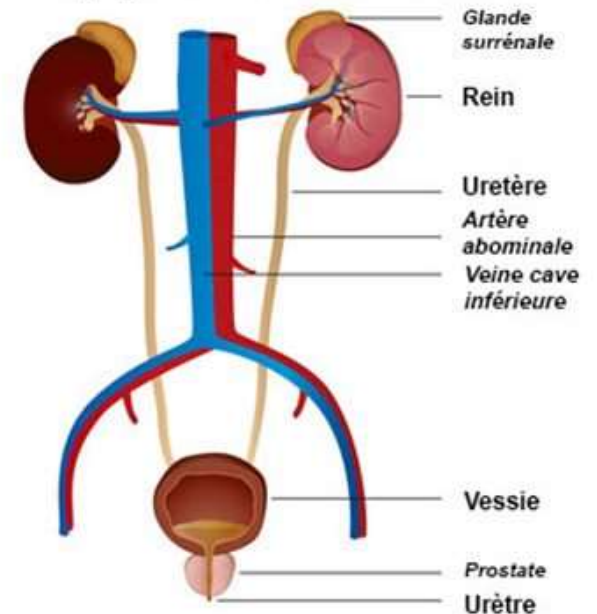
- **Stocker les urines** : La Vessie reçoit les urines et les stocke. Elle les reçoit par l'intermédiaire de l'uretère qui fait le lien entre les Reins et la Vessie. Il faut ensuite que le Qi des Reins et de la Vessie soient correct pour pouvoir stocker les urines et être en capacité de maintenir le sphincter urinaire fermé. En cas de faiblesse peut apparaitre énurésie ou incontinence. Comme nous l'avons vu dans la présentation du Rein et du Jing, les enfants ont un Qi Rénal pas encore mature (énurésie) et les personnes âgées ont une faiblesse du Qi Rénal associé à l'avancée en âge (incontinence).
- **Evacuer les urines** : Les urines sont donc stockées et doivent être périodiquement évacuées lorsque la Vessie est pleine.

膀胱有下口，無上口。  
上系小腸，津液由小腸  
下注滲入



膀胱游图

## Appareil Urinaire



# 03 LES ENTRAILLES : VESSIE

膀胱有下口，無上口。  
上系小腸，津液由小腸  
下流滲入



膀胱游图

## Les Relations de la Vessie :

- La Vessie est une entrailles Yang qui est associé au Rein qui lui est Yin. Il s'agit d'une relation intérieur/extérieur.
- La Vessie fait partie de **l'élément Eau de la théorie des cinq éléments** (Voir cours sur la théorie des cinq éléments pour comprendre les associations. Ce qui signifie que tous les éléments qui présentent les caractéristiques de cet élément sont associés à la Vessie :
  - La saison est l'hiver
  - La plénitude énergétique de la Vessie dans la circulation énergétique est : 15h-17h,
  - Le pouls de la Vessie est au poignet gauche, côté pied en superficie,
  - Sur le plan mental, un déséquilibre de la Vessie peut entraîner des sentiments tels que la **jalousie, la suspicion et la rancune**.

Cinq mouvements	Eau
Direction	Nord
Saison	Hiver
Moment de la journée	Nuit
Stade de développement	Stockage, conservation – mort, stagnation
Élément climatique	Froid
Saveur	Salé
Couleur	<b>Noir</b>
Odeur	Fermenté
Yin Yang	Tai Yin
Organes - Yin	Reins
Entraîles - Yang	Vessie
Organe des sens	Oreilles, audition
Manifestation de l'énergie	Os
Tissu	Os cheveux
Emotion	Peur
Son	Soupir
Sécrétion	Salive entre les repas
Pouls	Profond

# 03 LES ENTRAILLES : TRIPLE RECHAUFFEUR

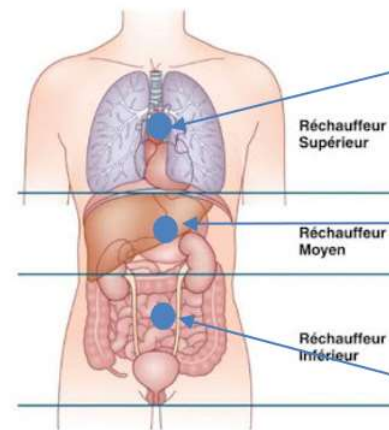
三焦

Il s'agit d'une entrailles un peu particulière puisqu'on considère qu'elle n'a pas de forme physique. En fait, il s'agit plutôt de trois zones du corps à forte activité énergétique avec des voies de passage entre ces trois zones. Ces zones sont :

- Le Réchauffeur Supérieur qui est la zone du Thorax au-dessus du diaphragme,
- Le Réchauffeur Moyen qui est la zone de l'abdomen au-dessous du diaphragme et au-dessus du nombril
- Le Réchauffeur Inférieur qui est la zone du Bas ventre entre le nombril et les organes sexuels externes et l'anus

## Fonctions du Triple Réchauffeur :

- Le Triple Réchauffeur est la **voie de circulation de l'Energie Originelle** qui stimule l'activité physiologique des Organes et Entrailles.
- Le Triple Réchauffeur est responsable de la **circulation des fluides par la Voie des Eaux**
- Le Triple Réchauffeur **gouverne la digestion, l'assimilation, le transit et l'excrétion**, puisque, tout au long de ces étapes, les aliments sont véhiculés à travers le Triple Réchauffeur.
- Il est également responsable de la **production des différents Qi et constitue, dès la première respiration, l'usine énergétique de l'être humain.**



Zone du Thorax au-dessus du diaphragme : **Le Brumisateur** correspond à l'emplacement du **Zong Qi**, les organes de ce foyer sont le cœur, Maître du cœur et les poumons. Point du RS = 17RM

Zone de l'abdomen au-dessous du diaphragme : **La marmite** correspond à l'emplacement du **Ying Qi**, les organes de ce foyer moyen sont la vésicule biliaire, l'Estomac et la Rate (Rate+Pancréas). Point du RS = 12RM

Zone du Bas ventre au-dessous du nombril : **Les Egouts** correspond à l'emplacement du **Yuan Qi**, les organes de ce foyer inférieur sont les Reins, Intestins, Vessie, Foie Point du RS = 4RM

# 03 LES ENTRAILLES : TRIPLE RECHAUFFEUR

膀胱有下口，無上口。  
上系小腸，津液由小腸  
下流滲入



膀胱游图

## Les Relations du Triple Réchauffeur :

- Le Triple Réchauffeur est une « entrailles » Yang qui est associé au Maître du Cœur qui lui est Yin. Il s'agit d'une relation intérieur/extérieur.
- Le Triple Réchauffeur fait partie de **l'élément Feu de la théorie des cinq éléments** (Voir cours sur la théorie des cinq éléments pour comprendre les associations. Ce qui signifie que tous les éléments qui présentent les caractéristiques de cet élément sont associés au Triple Réchauffeur :
  - La saison est le l'été
  - La plénitude énergétique du Triple Réchauffeur dans la circulation énergétique est : 21h-23h,
  - Le pouls Le Triple Réchauffeur est au poignet droit, côté pied en superficie,

Cinq mouvements	Feu
Direction	Sud
Saison	Eté
Moment de la journée	Midi
Stade de développement	Croissance
Élément climatique	Chaleur
Saveur	Amer
Couleur	Rouge
Odeur	Brulé
Yin Yang	Tai Yang
Organes - Yin	Cœur et maître du cœur
Entrailles - Yang	Intestin grêle et triple réchauffeur
Organe des sens	Langue, phonation
Manifestation de l'énergie	Teint
Tissu	Vaisseaux
Emotion	Joie
Son	Rire
Sécrétion	Sueur
Pouls	Ample

# 04 LES ENTRAILLES EXTRAORDINAIRES



Nous venons de voir les différentes Viscères Yang mais il existe en MTC **six Entrailles Curieuses (Yang)**. Ces "Entrailles Curieuses ou extraordinaires" par **leurs fonctions, s'apparentent aux viscères Yin** (puisqu'elles stockent une Essence Yin (du sang, de la moelle, du Jing) et n'excrètent pas), **mais se présentent sous la forme de viscères Yang** (*c'est-à-dire qu'elles sont creuses*). Elles sont au nombre de 5 : le Cerveau, les Moelles, les Os, les Vaisseaux, l'Utérus et enfin la Vésicule Biliaire.

## Les fonctions de ces entrailles extraordinaires

- Gardent, conservent l'essence et n'évacuent pas vers l'extérieur (excepté pour l'utérus qui peut garder le fœtus pendant 9 mois, puis l'évacuer et la vésicule biliaire qui peut garder la bile et l'évacuer au moment des repas)
- Elles ne sont pas en contact avec l'eau et les aliments

# 04 LES ENTRAILLES EXTRAORDINAIRES : CERVEAU



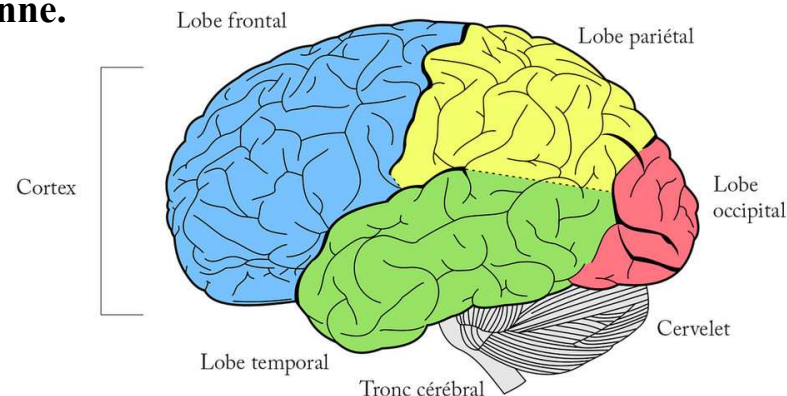
## Le Cerveau

Le Cerveau est appelé "*la Mer des Moelles*". Comme nous l'avons vu lors de la présentation de l'organe Rein, **l'Essence du Rein produit la Moelle qui se concentre pour remplir le Cerveau et la moelle épinière**. Comme la Moelle a son origine au Rein, le Cerveau est en relation fonctionnelle avec ce viscère Yin.

Le cerveau est responsable de l'activité mentale et émotionnelle, de l'activité sensorielle.

**Pour sa nutrition**, le Cerveau **dépend également du Cœur** et plus particulièrement du **Sang du Cœur**, de sorte que les activités physiologiques du Cerveau sont **tributaires de l'état du Rein et de celui du Cœur**.

Le Rein stocke l'Essence et le Cœur gouverne le Sang. Si l'Essence et le Sang sont tous deux abondants, le Cerveau jouit d'une bonne santé et d'une forte vitalité, les organes des sens fonctionnent correctement (les yeux, les oreilles, le toucher, l'odorat). **La mémoire et la concentration est bonne.**



# 04 LES ENTRAILLES EXTRAORDINAIRES : MOELLES



## Les Moelles

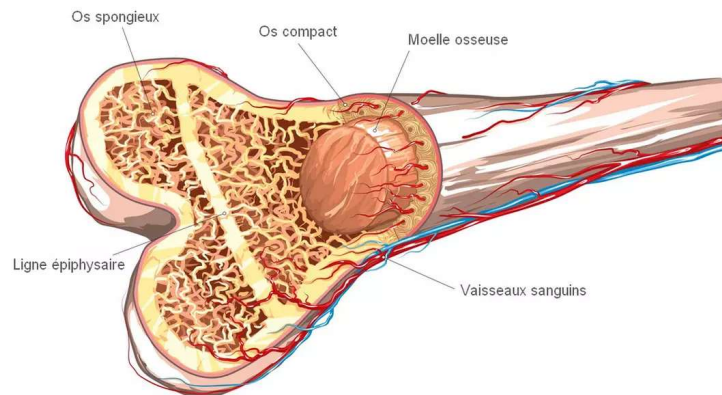
Les Moelles au sens de la médecine chinoise est composé de la moelle osseuse, de la moelle épinière et de la moelle contenue dans le cerveau. Il ne faut **pas confondre** le concept chinois de "**Moelle**" avec le terme de **moelle osseuse de la médecine occidentale**.

Les Moelles sont en étroite relation avec le Rein puisqu'elles sont **produites par l'Essence du Rein**.

Les Moelles alimentent et entretiennent le cerveau et le squelette. Elles ont donc un rôle important dans l'activité cérébrale et la santé des os (les os sont formés par le surplus des moelles).

Les Moelles participent également à la production du sang. Cette fonction peut être rapproché du rôle hématopoïétique (fabrication du sang à partir de cellules souches) de la moelle rouge des os. Cette hématopoïèse permet la fabrication :

- **De globule rouge** (érythrocytes) pour renouveler les globules rouges qui sont détruits après avoir assuré quelques temps leur fonction de transport du sang.
- De cellules du système immunitaire telles que les **globules blanc** (leucocytes) qui vont assurer la défense de l'organisme.



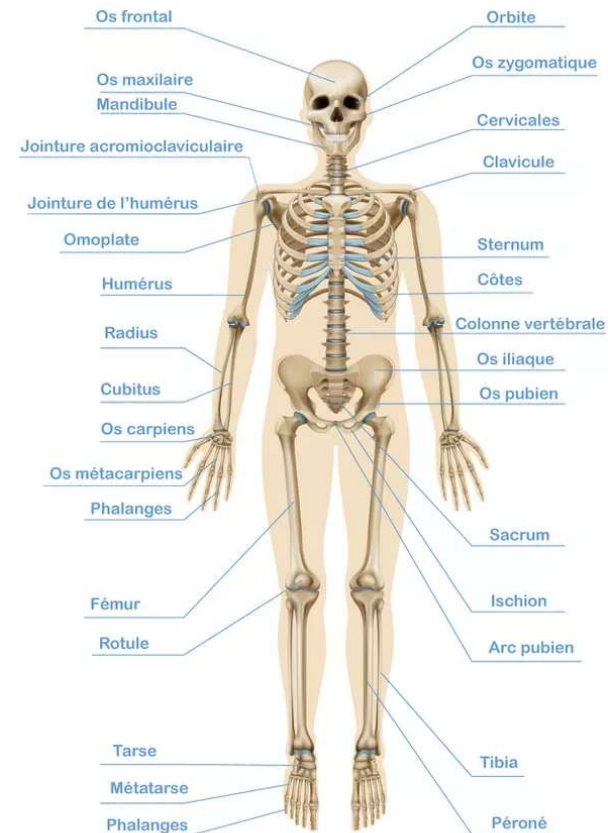


# 04 LES ENTRAILLES EXTRAORDINAIRES : OS



## Les Os

**Les Os** sont le surplus des Moelles et comme toutes les autres Entrailles Curieuses, sont également **liés au Rein**. On les compte parmi les Entrailles Curieuses parce **qu'ils stockent la Moelle Osseuse**. Si l'Essence du Rein et la Moelle sont insuffisantes, les Os sont mal nourris, ils ne peuvent plus porter le corps et l'individu est incapable de marcher ou de se tenir debout.



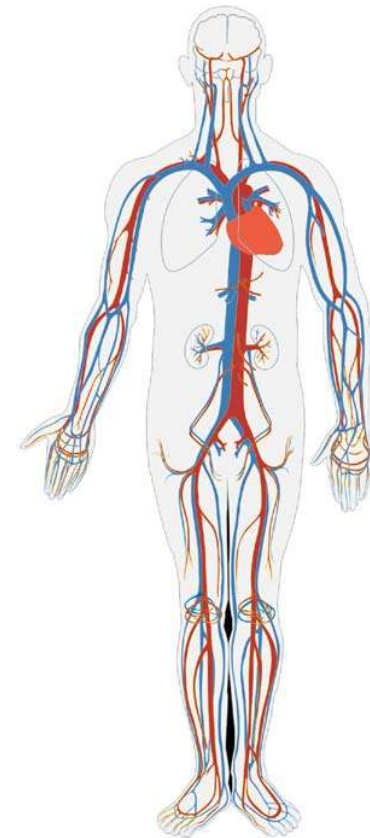
# 04 LES ENTRAILLES EXTRAORDINAIRES : VAISSEAUX

氣

## Les Vaisseaux

Les **Vaisseaux Sanguins** comptent parmi les Entrailles Curieuses parce qu'ils **contiennent le Sang**. Ils sont en relation avec le Cœur. Ils sont **indirectement liés au Rein** dans la mesure où **l'Essence du Rein produit la Moelle qui contribue à la production du Sang**, le **Qi originel du Rein** contribuant à la **transformation du Qi des Aliments en Sang**.

Ils sont également en lien avec la Rate qui a pour rôle de maintenir le sang dans les vaisseaux. Ils véhiculent des informations provenant de l'ensemble de l'organisme perceptible notamment par la palpation des pouls, qui est une méthode de bilan énergétique spécifique de la médecine chinoise.



# 04 LES ENTRAILLES EXTRAORDINAIRES : UTERUS



## L'Utérus

L'Utérus est la plus importante de toutes les Entrailles Curieuses. Il a pour fonction

- De régler les menstruations,
- D'assurer la conception et la grossesse.

Il correspond bien au même organe qu'en médecine occidentale du point de vue anatomique. Il y a cependant quelques différences par rapport à la conception chinoise de l'Utérus, de ses fonctions et de ses liens avec d'autres organes. En effet, l'Utérus est étroitement lié à deux méridiens que sont :

- Le Ren Mai : fournit le Qi à l'Utérus
- Le Chong Mai : fournit le Sang à l'Utérus

Les menstruations, la conception et la grossesse sont tributaires également de l'état du Sang, tout comme l'Utérus. Les relations fonctionnelles entre l'Utérus et le Sang sont très fortes : l'Utérus doit toujours pouvoir compter sur un approvisionnement abondant en Sang. Et cette production est liée au bon fonctionnement de 4 organes :

- La rate produit et contrôle le sang
- Le Rein produit les moelles qui participent à la création du sang. Il stocke le Jing qui lorsqu'il est suffisamment abondant va apporter la maturité sexuelle jusqu'à la ménopause.
- Le Foie stocke le sang et favorise le drainage et l'évacuation du Qi
- Le Cœur gouverne le Sang,

